

APCBRH

Associação Paranaense de Criadores de Bovinos da Raça Holandesa

RELATÓRIO ANUAL | 2019



Nossa força vem do leite



APP+LEITE

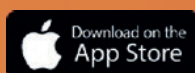
Solução para coleta e análise de dados:
Uma ferramenta para melhorar o
desempenho da produção leiteira.

**GERANDO INFORMAÇÕES PARA
A GESTÃO DO SEU REBANHO.**



Benefícios e Diferenciais

- Usabilidade otimizada para facilitar ao máximo o uso, tornando dispensáveis manuais e treinamentos;
- O aplicativo opera offline, podendo sincronizar dados posteriormente em qualquer ponto de internet;
- Acesso imediato às informações coletadas;
- Diminuição do tempo de resposta em situações que ocasionam a diminuição da produtividade.
- Integração com o sistema do cliente: sistema de integração intermediário que transfere as informações do ERP/Legado para o aplicativo;
- Geração de uma base de dados segura.



Siga-nos:   

Desenvolvido por:



ESPARTA

contato@esparta.io | www.esparta.io



Nossa força vem do leite



PARLEITE

Rua Prof. Francisco Dranka, 608 | Bairro Orleans | Curitiba - PR
CEP 81200-404 | +55 (41) 2105 1733 | parlpr@apcbrh.com.br

www.apcbrh.com.br



Apresentação

Neste Relatório Anual divulgamos os principais resultados e ações desenvolvidas no ano de **2019**. Encerramos o ano com a certeza de que superamos muitos desafios e estamos prontos para iniciar um novo ciclo de conquistas. Acreditamos que o segredo para a longevidade da APCBRH está nas pessoas que dela fazem parte e pelas quais somos extremamente gratos. Juntos, mantemos a confiança para gerar sempre valor para os associados e parceiros.



Missão

Promover o melhoramento genético e a qualidade dos rebanhos leiteiros, valorizando os criadores, monitorando e disponibilizando informações e indicadores da qualidade do leite em benefício de produtores, indústrias e consumidores.



Visão

Ter excelência na prestação de serviços para produtores e indústrias na gestão de rebanhos, melhoramento da raça, saúde dos animais e qualidade do leite com sustentabilidade.



Palavra do Presidente



Hans Jan Groenwold
Diretor-Presidente da APCBRH

Reafirmando nossa transparência, apresentamos o Relatório Anual 2019

Em 2019, tivemos atividades de grande relevância para a APCBRH, como o jantar de Premiação dos Criadores de 2018, o 15º Congresso Holstein de Las Américas e durante o Agroleite a inauguração da Casa da Raça Holandesa, na Cidade do Leite, em Castro, que contou com a participação de associados, parceiros, autoridades, diretoria das Associações filiadas a ABCBRH, presidente da Castrolanda e da comitiva internacional do Congresso Holstein de Las Américas.

Também destacamos a participação da APCBRH no primeiro debate realizado em Curitiba (abril), para avaliação do pleito de antecipação do cronograma sobre o fim da vacinação contra a febre aftosa no Estado; no Fórum “Paraná livre de febre aftosa sem vacinação”, e por fim, na cerimônia de assinatura da Instrução Normativa, onde a ministra Tereza Cristina (MAPA), autoriza a suspensão da vacinação contra a febre aftosa no estado.

Destacamos ainda, a colaboração da APCBRH com ações em prol dos produtores e indústrias de leite na implantação das novas instruções normativas do MAPA, (INs) 76 e 77/2018.

A nossa resiliência é constatada por todas essas atividades, realizadas em um ano de cenário adverso, caracterizado pela crise econômica, instabilidade política e pela crise enfrentada pelo setor leiteiro. A rígida disciplina financeira, aliada à constante busca por redução de custos, permitiu encerrar 2019 com resultados positivos.

Tudo isso só é possível graças ao nosso valioso time de colaboradores, para os quais realizamos investimentos voltados ao seu crescimento profissional.

Agradecemos a participação de todos, pois cada um contribuiu para que esses projetos se tornassem realidade. Obrigado! Vocês são a prova de que o sucesso é fruto de um grande trabalho em equipe, determinação e trabalho duro.

Com passos firmes e decididos, seguiremos crescendo e zelando por todos que caminham conosco.

Hans Jan Groenwold
Diretor-Presidente da APCBRH



Mensagem do Superintendente

APCBRH cresce junto com os seus associados em 2019

Como a maioria dos nossos associados, a APCBRH vem crescendo dia a dia, seja no desempenho de serviços ou nos aspectos econômicos, sempre buscando a sustentabilidade. Queremos continuar apoiando e prestando suporte aos nossos associados e à cadeia produtiva do leite, seguindo nossa Missão e Visão.

Desempenho nos principais serviços

O número total de animais registrados pela APCBRH teve um crescimento de 6% em relação ao ano de 2018, passando de 22.784 para 24.167. Hoje, o Paraná representa 50,22% (48.121) de todos os animais registrados no Brasil. No Controle Leiteiro oficial, o Brasil tem 70.651 vacas controladas em 613 rebanhos. Só no Paraná, são 49.373 animais em 395 rebanhos. Ou seja, 70% de todas as vacas em controle estão no nosso estado. Na Classificação para Tipo, em 2019, classificamos 9.553 dos 13.171 animais classificados em todo o país (73% do total).

Com estes serviços (dados e informações), a APCBRH, em parceria com a Universidade Estadual de Ponta Grossa (UEPG), também oferece para os criadores as avaliações genéticas de 159.419 mil vacas de primeira cria. Geramos valor para os associados fornecendo informações sobre inúmeras características de produção, tipo e saúde - ou seja, a realidade genética nas nossas condições de ambiente.

Para a indústria e sócios parceiros: PARLEITE e LABORATÓRIOS de análise de leite e sanidade

No programa de Gestão de Controle da Qualidade (GCQ), serviço destinado principalmente às indústrias, e na análise de leite individual de vacas, já são mais de 1.374 rebanhos do Paraná e Santa Catarina, com 51.897 animais monitorados mensalmente. No total, hoje, monitoramos cerca de 100 mil vacas mensalmente (SCL e GCQ).

O laboratório do PARLEITE, integrante da Rede Brasileira Qualidade de Leite - RBQL/MAPA, em 2019, analisou 3.196.958 amostras de leite, que resultaram em 13.227.622 análises (%gordura, %proteína, lactose, sólidos totais), contagens de células somáticas (CCS) e contagens bacterianas (CPP).

Inovações, novos serviços e investimentos

Estamos inovando e ampliando nossos serviços. Em 2019, o laboratório de sanidade realizou 21.154 testes para Diarreia Viral Bovina (BVD), Rinotraqueíte Infecciosa Bovina (IBR) e Neospora; 12.397 testes de prenhez e 70.931 testes para Inibidores. Está sendo investido, no novo programa de informática de registro e controle para APCBRH e ABCBRH, mais de R\$ 1,13 milhão diretamente. Também adquirimos um novo equipamento para o laboratório, no valor de R\$ 1,6 milhão. Em breve, ele possibilitará a oferta de novos serviços.

Novos projetos estão em andamento ou em desenvolvimento, entre eles: o Projeto Genoma Nacional, Projeto PCR, Projeto Alto Bem-estar e reativação APP+LEITE. São diversos serviços destinados aos produtores de leite, cumprindo nossa Missão de melhorar a qualidade do leite para produtores, indústrias e consumidores.

O mercado é desafiador, mas, juntos, conseguimos ir além do planejado. Com muito trabalho e objetivos definidos, alinhados à nossa Visão, estamos conseguindo atingir nossas metas - e 2019 foi um ano de muitas realizações na sua APCBRH.

Muito obrigado.

Altair Antonio Valloto
Superintendente da APCBRH



Índice

23

Serviço de Registro Genealógico



25

Programa de Análise de Rebanhos Leiteiros do Paraná



28

Análise de Desempenho



Expediente:

Associação Paranaense de Criadores de Bovinos da Raça Holandesa-APCBRH

Rua Professor Francisco Dranka, nº 608 Bairro Orleans
CEP: 81.200-404 - Curitiba (PR) Fone: (41) 2105-1733
CNPJ: 76.607.597/0001-07
Inscrição Estadual: 101.15739-39
Inscrição Municipal: 02 01 011 8957-4
www.apcbrh.com.br

Produção:

Altair Antonio Valloto
Pedro Guimarães Ribas Neto
José Augusto Horst
Eduardo Ruvinski
Leila Maria Garcia
Claudia Helenice Z. Maciel

Diagramação:

Ozônio Propaganda

Impressão:

Gráfica Capital Ltda.



Diretoria

Diretor-Presidente

Hans Jan Groenwold

1º Vice-Presidente

João Guilherme R. L. Brenner

2º Vice-Presidente

Jan Ubel van der Vinne

3º Vice-Presidente

Artur Sawatzky

4º Vice-Presidente

Ronei Volpi

1º Secretário

Jacob Leonardo Voorsluys

2º Secretário

Adriaan Frederik Kok

1º Tesoureiro

Lucas Rabbers'61

2º Tesoureiro

Charles Hendrik Salomons

Conselho Fiscal

Conselheiros Efetivos

Bauke Dijkstra

Marcos Epp

Raphael Cornelis Hoogerheide

Conselheiros Suplentes

Armando de Paula Carvalho Filho

Edilson Yasuhiko Komagome

Korstiaan Bronkhorst

Conselho Deliberativo Técnico-CDT

Presidente do CDT

Hilton Silveira Ribeiro

Superintendente Técnico do SRG

Altair Antonio Valloto

Superintendente Técnico Subst. SRG

Pedro Guimarães Ribas Neto

Representantes do MAPA-PR

Elizie Bastos Antoniutti- Titular

Maristela Vendruscolo Padilha - Suplente

Membros Efetivos do CDT

Adriano Renato Kiers

André Felipe Cavalli

Eduardo Fonseca Portugal

Guido Jacobi

Juan van der Vinne

Luciana Fayzano

Richard Verburg

Robert Salomons

Ronald Rabbers

Rubens Arns Neumann

Membros Convidados

José Augusto Horst (Gerente do PARLEITE)

Prof. Dr. Rodrigo de Almeida (Convênio APCBRHXUFPR)

Prof. Dr. Víctor Breno Pedrosa (Convênio APCBRHXUEPG)

Estrutura Organizacional

Superintendente Administrativo e Técnico

Altair Antonio Valloto

Superintendente Técnico Subst. SRG

Pedro Guimarães Ribas Neto

Gerente do PARLEITE

José Augusto Horst

Gerente do SRG

Eduardo Ruvinski

Gerente Financeira

Leila Maria Garcia

Responsável Técnica Laboratório PARLEITE

Darlene Venturini Moro

Secretária Executiva

Claudia Helenice Zwicker Maciel

Tecnologia da Informação (TI)

Rogério de Moraes Bezerra

Equipe Técnica de Campo

Silvano Francis Valoto (Supervisor SRG/SCL)

Avelino M. F. Correa (Supervisor SCL/SRG)

Maicon Puertas (Técnico de Campo SCL)

Felipe O. Prestes (Técnico de Campo SRG)

Nossos produtos e serviços

Registro de Animais



Avaliação da Conformação (Classificação para Tipo)



Avaliação Genética Clássica (AGC)



Gestão de Controle de Qualidade (GCQ)



Controle Leiteiro Oficial



Laboratório de Análise de Qualidade do Leite

- Contagem Bacteriana (CPP)
- Contagem de Células Somáticas (CCS)
- Composição do Leite
(% Gordura, % Proteína, % Lactose, % Sólidos Totais)
- Caseína
- Nitrogênio Ureico no Leite (NUL)

Laboratório de Diagnósticos

- Teste de Prenhez no leite
 - Inibidores
- Sanidade: BVD, IBR e NEOSPORA



Programas de informática para produtores e indústrias

- WEB+LEITE
- HOME+LEITE
- SISLAB
- PARLEITE





Atuação & Parcerias da APCBRH



Parceiros Ouro





A APCBRH em 2019

Capacitação e desenvolvimento

O aperfeiçoamento profissional e pessoal de colaboradores, controladores e criadores é uma das nossas prioridades. Os cursos, palestras, reuniões e treinamentos são preparados de acordo com as necessidades para que alcancem as expectativas dos participantes, proporcionando constante evolução.

Carga horária total: 667 horas

Visitas

A APCBRH recebe anualmente a visita de várias instituições de ensino, grupos de estudantes criadores, e comitivas nacionais e internacionais, interessados em conhecer a nossa estrutura e o Laboratório de Análise de Leite-PARLEITE.

246 visitantes passaram pela APCBRH.

Reuniões mensais de Diretoria, Conselho Fiscal e CDT-PR

Ao longo do ano foram realizadas nove reuniões de Diretoria e dez do Conselho Fiscal, que ocorreram mensalmente. O Conselho Deliberativo Técnico se reuniu duas vezes, além de reuniões realizadas dos comitês: Índice de Seleção Genética e Genoma; Exposições e Premiações e Controle Leiteiro. Também foi realizada no mês de março a Assembleia Geral Ordinária, sendo eleita a nova Diretoria, Conselho Fiscal e os membros do Conselho Deliberativo Técnico da APCBRH, para a gestão 2019-2021.

Reuniões e Eventos

Também promovemos em parceria com empresas e cooperativas, reuniões com os produtores, dias de campo, workshops e seminários, com o objetivo de levar novidades, novos conhecimentos e orientações técnicas.

Operações de Campo

- 17 Supervisões de Controle Leiteiro
- 616 Medidores eletrônicos aferidos
- 26 Medidores de controladores aferidos
- 61 Reuniões/palestras de fomento
- 25 treinamentos

Exposições Homologadas da Raça Holandesa

A equipe técnica da APCBRH esteve presente em exposições da Raça Holandesa no Paraná (Holandês Preto e Branco | Holandês Vermelho e Branco) apoiando e auxiliando nos trabalhos de julgamento. Foram **7 exposições homologadas** (Expojovem, Expofrisia, Expoingá, Via Tecnológica, Expoleite Arapotí, Exporondon e Agroleite), com a participação de **166 expositores e 897 animais** nas pistas de julgamento (somando as variedades Preta e Branca e Vermelha e Branca). As exposições Expojovem, Expofrisia, Expoleite Arapotí e Agroleite fizeram parte do **Circuito Nacional da Raça Holandesa (CNRH)**.



Premiação dos Criadores Destaques da Raça Holandesa



Em 2019 realizamos o jantar de “Premiação dos Criadores Destaques da Raça Holandesa” que se destacaram no ano de 2018 em produção, qualidade, genética e saúde com seus animais e rebanhos, nos serviços de Registro Genealógico, Classificação para Tipo e Controle Leiteiro.

Quatrocentos convidados entre associados, cooperativas, empresários, lideranças e autoridades do setor agropecuário e 127 prêmios entregues aos criadores que se destacaram. Esse é o balanço da solenidade dos Criadores Destaques da Raça Holandesa, organizada pela Associação Paranaense de Criadores de Bovinos da Raça Holandesa, realizado no Memorial da Imigração Holandesa, em Castro (07/06).

“Comemorarmos a excelência e o empenho dos criadores. Homenageamos àqueles que obtiveram resultados superiores em produção, qualidade, genética e saúde com seus animais e rebanhos. Devemos andar sempre à frente de nosso negócio, nosso crescimento tem que ser contínuo, por isso estamos

trabalhando na elaboração de novos softwares para aprimorar os serviços prestados aos produtores e indústrias”, afirma Hans Jan Groenwold, presidente da APCBRH.



Inauguração da Casa Raça Holandesa na Cidade do Leite é uma grande conquista da APCBRH e dos criadores em 2019

Após abertura oficial do Agroleite no dia 13 de agosto, foi inaugurada a casa da Raça Holandesa no centro do agronegócio na Capital Nacional do Leite.

Além de criadores, parceiros e amigos, também estiveram presentes a comitiva internacional do 15º Congresso Holstein de Las Américas, representantes do Uruguai, Chile, Peru, Argentina, Colômbia, Costa Rica, México, Estados Unidos e Canadá, recepcionados presidente das Associações Brasileira e Paranaense (ABCBRH e APCBRH) da Raça Holandesa, Hans Jan Groenwold, pelo presidente da Castrolanda Cooperativa Agroindustrial, Frans Borg, e, pelo coordenador do Congresso João Guilherme Brenner.

Para o presidente da APCBRH, Hans Jan Groenwold, a inauguração da casa é uma das nossas grandes conquistas. E quando dizemos nossa, incluímos vocês produtores, criadores e todos que fazem da pecuária leiteira. E é por vocês que trabalhamos para atingir excelência e sermos referências para o Paraná e Brasil. Agradecemos a toda a equipe da Castrolanda e demais

autoridades, e deixamos também o nosso muito obrigado, a todos vocês que tornaram um dos nossos sonhos realidade. A Casa da Raça Holandesa da APCBRH, foi concebida com o propósito de proporcionar maior conforto e comodidade aos nossos criadores, parceiros e amigos.



Foto: <https://www.facebook.com/holstein2019/photos>



Curitiba sediou a maior reunião das Associações da Raça Holandesa



Fonte: Associação Brasileira de Criadores de Bovinos da Raça Holandesa-ABCBRH

Realizado de 14 a 17 de Agosto em Curitiba, no Mabu Curitiba Business Hotel, o maior encontro de produtores de leite das Américas do Norte, Central e do Sul, o 15º Congresso Holstein de Las Américas, sob a organização da Associação Brasileira de Criadores de Bovinos da Raça Holandesa (ABCBRH) e da Associação Paranaense de Criadores

de Bovinos da Raça Holandesa (APCBRH). A coordenação do evento ficou a cargo do Diretor da APCBRH, João Guilherme Brenner. O congresso é realizado a cada dois anos por uma das Associações de Criadores de Gado Holandês. Esta é a segunda vez que o evento é realizado no Brasil, a primeira foi em São Paulo em 2001.

Foram quatro dias intensos, onde foram discutidos desafios e soluções para as Associações da Raça, além de motivadoras histórias sobre sucessão familiar, visitas à propriedades leiteiras de referência no Paraná, atualização de jurados e classificadores e, para finalizar, uma visita ao Agroleite e inauguração da Casa da Raça Holandesa (APCBRH). A comitiva internacional e os participantes do 15º Congresso, tiveram a oportunidade de conhecer as instalações da sede da APCBRH e o Laboratório de Análise de Leite – PARLEITE

APCBRH adquire novo Analisador de Leite



O Laboratório de Análise de Leite do PARLEITE recebeu um novo analisador de leite para composição e células somáticas, modelo NEXGEN da marca BENTLEY, com capacidade analítica de 600 amostras/hora.

O equipamento realiza análises de composição pelo método FTIR, em que analisa % de gordura, proteína, lactose, sólidos totais, ESD, nitrogênio ureico-NUL, caseína, crioscopia, podendo ainda ser realizadas outras análises do leite mediante configurações e disponibilidade de amostras de referência. Através da Citometria de Fluxo o equipamento faz a contagem de Células Somáticas – CCS. O equipamento trará uma maior capacidade analítica, além de proporcionar outras análises em rotina, com a mesma estrutura disponível do Laboratório.

Investimento no novo programa de informática do SRG/SCL

Após várias solicitações das filiadas da Associação Brasileira de Criadores de Bovinos da Raça Holandesa-ABCBRH para melhoria do atual sistema e também demandas de associados para melhorar a disponibilidade de informações e integrações com outros sistemas, a Associação Paranaense-APCBRH em conjunto com a ABCBRH resolveram desenvolver um NOVO SISTEMA DE INFORMÁTICA para os serviços de REGISTRO GENEALÓGICO, CONTROLE LEITEIRO E WEB+LEITE.

Tendo em vista a magnitude do projeto, as diretorias da APCBRH e ABCBRH foram buscar empresas especializadas no mercado, para primeiramente fazer uma análise e detalhamento de todos os processos dos sistemas de SRG e SCL, visando identificar as necessidades e melhorias técnicas do programa. Através de uma comissão formada pela Diretoria de ambas as entidades, foram escolhidas

as empresas NTI Soluções em Informática para gestão do processo (investimento R\$ 86.482,68) e a NEXTAGE-Sistemas de Informática Ltda. para o levantamento técnico dos requisitos necessários (investimento R\$ 864.833,91). A empresa NEXTAGE é a responsável pelo desenvolvimento do novo sistema que atenderá a ABCBRH e suas filiadas.

O processo de desenvolvimento está sendo acompanhado diretamente pela APCBRH e o cronograma do projeto acordado está sendo cumprido. Nas etapas de andamento do desenvolvimento temos as fases de elaboração de relatórios e gráficos, e posteriormente entraremos na fase de migração dos dados do sistema atual para o novo, além da atualização do sistema financeiro/cobrança. É importante salientar que cada uma das fases tem sido validada pela equipe da APCBRH, com o acompanhamento da ABCBRH.

PREMIAÇÕES e reconhecimento 2019



Programa de Análise de Rebanhos Leiteiros do Paraná

CRIADORES DESTAQUES NO CONTROLE LEITEIRO

O Serviço de CONTROLE LEITEIRO da APCBRH tem destacado anualmente os animais da Raça Holandesa com as maiores produções oficiais acumuladas anualmente em leite e sólidos (gordura + proteína) no Estado do Paraná. Os destaques são para a primeira, segunda e terceira maiores produções acumuladas de cada categoria, conforme decisão do Conselho Deliberativo Técnico da APCBRH.

Troféu Vaca Vitalícia: prêmio anual que destaca a primeira, a segunda e a terceira maior produção vitalícia de leite acumulada do ano.

TROFÉU VACA VITALÍCIA			
Maior Produção Vitalícia de Leite			
RONALD RABBERS E/OU HENRIETA A.V.P. RABBERS (Castro)			
RHOELANDT 372 LEDA DOC STORMATIC (EX 90)	170.413,4 KG/LEITE	5.528,9 kg/G	5.203,1 kg/P
Segunda Maior Produção Vitalícia de Leite			
ALBERTUS FREDERIK WOLTERS (Castro)			
AFW MARCONI SJOUKJE 1014	164.215,0 kg/leite	5.963,5 kg/G	5.207,9 kg/P
Terceira Maior Produção Vitalícia de Leite			
LUCAS RABBERS (Castro)			
HARM EMKJE HILLCREST 1698 (MB 88)	154.623,6 kg/leite	4.338,9 kg/G	4.371,5 kg/P

Troféu Sólidos: prêmio anual que destaca a primeira, a segunda e a terceira maior produção vitalícia de sólidos acumulada do ano.

TROFÉU SÓLIDOS (GORDURA + PROTEÍNA)		
Maior Produção Vitalícia de Sólidos		
ALBERTUS FREDERIK WOLTERS (Castro)		
AFW MARCONI SJOUKJE 1014	164.215,0 KG/LEITE	11.171,4 Kg Sólidos (Gord.+Prot.)
Segunda Maior Produção Vitalícia de Sólidos		
RONALD RABBERS E/OU HENRIETA A.V.P. RABBERS (Castro)		
RHOELANDT 372 LEDA DOC STORMATIC (EX 90)	170.413,4 kg/leite	10.732,0 kg Sólidos (Gord.+Prot.)
Terceira Maior Produção Vitalícia de Sólidos		
RAPHAEL CORNELIS HOogerHEIDE (Carambeí)		
RCH JANNY 1010 IGNITER SHOTTLE TE (EX 93)	137.257,2 kg/leite	9.579,1 kg Sólidos (Gord.+Prot.)



Melhores Médias de Contagem de Células Somáticas-CCS de Rebanhos da Raça Holandesa no Paraná

CRIADOR	Nº DE ANIMAIS	KG LEITE	CCS (x 1000/ml)
Até 30 animais			
DANIEL NUNES GOMES - Arapoti	30	31,57	154
De 31 a 60 animais			
ERVINO BENKE - Castro	43	29,28	160
De 61 a 120 animais			
JOSÉ NELSON STOCKLER - Castro	105	37,24	66
De 121 a 180 animais			
HUGO BARTH - Castro	158	29,44	177
De 181 a 240 animais			
FERNANDA KRIEGER BACELAR PEREIRA - Jaguariaíva	204	32,24	97
De 241 a 480 animais			
DOUWE JANTINUS GROENWOLD - Castro	323	40,22	124
WOUTER E RICHARD VERBURG - Arapoti	320	33,14	124
Acima de 480 animais			
CARLOS AUGUSTO DELEZUK - Carambeí	544	40,45	89

* Os destaques CCS seguem normas do Conselho Deliberativo Técnico da APCBRH

Criadores com Vacas Recordistas Nacionais – Paraná

RAPHAEL CORNELIS HOOGERHEIDE (Carambeí)	
PRIMEIRA DIVISÃO 305 DIAS - 3 ORDENHAS - UM ANO PARIDA	
RCH ROSECRER 784 COMMANDER (MB 87)	
Produção: 01-09 300D 18331,3 kg/leite 584,0 kg/G 563,0 kg/P LE	
EDUARD JAN PETTER E/OU ÁLVARO CONRADO PETTER (Castro)	
PRIMEIRA DIVISÃO 305 DIAS - 3 ORDENHAS - 3 ANOS JÚNIOR	
DATIJUCA CHASE LORENZA 2343 (MB 87)	
Produção: 03-03 305D 18984,3 kg/leite 502,0 kg/G 578,0 kg/P LE	
PRIMEIRA DIVISÃO 365 DIAS - 3 ORDENHAS - 6 ANOS	
TIJUCA REECE SARINA 1919 (MB 85)	
Produção: 06-02 305D 19704,0 kg/leite 580,0 kg/G 563,0 kg/P LE	
MÁRIO JOÃO KRENCHINSKI (Flor da Serra do Sul)	
SEGUNDA DIVISÃO 365 DIAS - 2 ORDENHAS - 2 ANOS SÊNIOR	
KRENCHINSKI FULLA	
Produção: 02-08 365D 19535,7 kg/leite 625,0 kg/G 539,0 kg/P LM	
SEGUNDA DIVISÃO 365 DIAS - 2 ORDENHAS - 4 ANOS JÚNIOR	
KRENCHINSKI NAKAMURA 269	
Produção: 04-01 314D 19888,6 kg/leite 627,0 kg/G 512,0 kg/P LM	



CRIADORES COM VACAS VITALÍCIAS COM MAIS DE 100 MIL KG DE LEITE

Criador	Cidade	Nº animais com + de 100 mil kg/leite
ALBERTUS FREDERIK WOLTERS	Castro	30
HANS JAN GROENWOLD	Castro	10
TEUNIS JAN E JOHN HERMAN GROENWOLD	Castro	10
MARVIN EPP	Palmeira	7
LUCAS RABBERS	Castro	5
CARLOS AUGUSTO DELEZUK	Carambeí	3
JOHAN WILLEM DYKINGA	Carambeí	3
MARIUS CORNELIS BRONKHORST	Arapoti	3
RAPHAEL CORNELIS HOOGERHEIDE	Carambeí	3
AUKE DIJKSTRA E/OU BAUKE DIJKSTRA	Ponta Grossa	2
DIEGO DIJKSTRA E VINICIUS DIJKSTRA	Carambeí	2
LAMBERT PETTER	Castro	2
ROBERTO MEINDERT BORG	Castro	2
ROELOF GROENWOLD	Castro	2
SERGIO AUGUSTO SPINARDI	Carambeí	2

CRIADORES COM UMA VACA VITALÍCIA COM MAIS DE 100 MIL KG DE LEITE

Criador	Cidade
ADRIAAN FREDERIK KOK	Arapoti
AGROPECUÁRIA SALOMONS LTDA - ME	Castro
ANTONIO VOGLER	Carambeí
DIRCEU ANTONIO OSMARINI	Arapoti
DOUWE JANTINUS GROENWOLD	Castro
FAZ. FRANKANNA AGROPECUÁRIA LTDA.	Carambeí
GERALDO TADEU PRESTES E JOÃO GALVÃO PRESTES	Castro
JAN NOORDEGRAAF NETO	Arapoti
JAN UBEL VAN DER VINNE	Carambeí
KORSTIAAN BRONKHORST	Arapoti
MARCO NOORDEGRAAF	Castro
MELKSTAD AGROPECUÁRIA LTDA.	Carambeí
PABLO BRUNO BORG E ROGÉRIO EGBERT BORG	Castro
RONALD RABBERS E/OU HENRIETA A. V. P. RABBERS	Castro
SYBREN DE JONG	Arapoti
TJERK HOEKSTRA	Castro
WILKO LAURENS VERBURG	Arapoti



Serviço de Registro Genealógico

CRIADORES DESTAQUES NA AVALIAÇÃO DA CONFORMAÇÃO

Classificação para Tipo - Com animais classificados como EXCELENTE (EX) e MUITO BOA (MB) de 1º PARTO

Criador	Cidade	EX	MB
ABRAHAM DUCK E/OU MANFRED DUCK	PALMEIRA	1	2
ADEMIR VOLNEI KLEIN	CATANDUVAS	1	-
ADOLF HENDRIK VAN ARRAGON	ARAPOTI	-	4
ADRIAAN FREDERIK KOK	ARAPOTI	8	14
ADRIAAN JACOB BRONKHORST	ARAPOTI	1	6
ADRIANO RENATO KIERS	PONTA GROSSA	20	43
AGROPECUÁRIA SALOMONS LTDA - ME	CASTRO	11	17
ALBERT CRISTIAAN KOK	ARAPOTI	1	7
ALBERT JAN KOK	ARAPOTI	-	1
ALBERTO EWERT E/OU JULIANE LEDERER EWERT	PALMEIRA	-	3
ALBERTO FUENTES KNUPP E OU JAIME F. KNUPP	MANDAGUARI	-	1
ALESSANDRO H.DEKKERS E/OU MARISA CAUS DEKKERS	CASTRO	9	8
ANDRE J. GERHARDS E/OU MARY A. G. WACHERSKI	CASTRO	-	1
ANDREIA CRISTIANE GEHRMANN MADUREIRA	CASTRO	1	-
ANNA MARIA NOORDEGRAAF JONGSMA	ARAPOTI	1	2
ANTONINHO DOMINGOS GUSATTO	FRANCISCO BELTRÃO	-	2
APC FAZENDA EXPERIMENTAL GRALHA AZUL	FAZENDA RIO GRANDE	1	-
ARMANDO P.CARVALHO FLE/OU MARIA H.ALBUQUERQUE	CASTRO	-	15
ARMANDO RABBERS	CASTRO	5	11
ARTUR SAWATZKY	PALMEIRA	-	1
AUKE DIJKSTRA E/OU BAUKE DIJKSTRA	PONTA GROSSA	3	7
BERNHARD G.BRONKHORST E NICOLAAS A.BRONKHORST	ARAPOTI	1	-
CARLOS ALBERTO HUBEN	CASTRO	1	1
CELSO POLESE E/OU	PALMAS	-	1
CHRISTIAN KLIEWER	PALMEIRA	1	-
CORNELIO GUILHERME LOS	CARAMBÉI	1	3
CORNELIO H. DIJKSTRA E/OU RAMON DIAS DIJKSTRA	CARAMBÉI	-	1
CORNELIO HAROLDO DIJKSTRA	CARAMBÉI	-	2
DAVID NOLTE	CARAMBÉI	1	3
DIEGO DIJKSTRA E VINICIUS DIJKSTRA	CARAMBÉI	5	16
DIESKA ALBERTI AARDOOM	TIBAGI	1	3
DIRCEU ANTONIO OSMARINI	ARAPOTI	9	11
DOUWE ALBERT SIBMA	ARAPOTI	1	7
EDILSON YASUHIKO KOMAGOME	FLORESTA	-	2
EDUARD JAN PETTER E/OU ALVARO CONRADO PETTER	CASTRO	6	11
EDUARDO HENRIQUE GROENWOLD	CASTRO	-	2
EMILIO CARNEIRO KLUPPEL	ARAPOTI	1	3
FABIO LUIZ GOMES BAVOSO	CASTRO	1	4
FAZ. FRANKANNA AGROPECUÁRIA LTDA.	CARAMBÉI	3	33
FERNANDA KRIEGER BACELAR PEREIRA	JAGUARIAÍVA	-	5
FERNANDO SLEUTJES	PIRAÍ DO SUL	4	7
FREDERIK DE JAGER	CASTRO	-	2
FREDERIK KOK	ARAPOTI	15	12
GERALDO TADEU PRESTES E JOÃO GALVÃO PRESTES	CASTRO	-	4
GERSON LUIS ZYCH	ARAPOTI	4	1
GILMAR ANTONIO CARNEIRO DE PAULA	CASTRO	-	4
GRANJA CAVALLI	VERA CRUZ D'OESTE	3	1
GRETCHEN A. GEHRMANN E SILVANA V. G. KUGLER	CARAMBÉI	-	2
HANS JAN GROENWOLD	CASTRO	14	51
HARRY KASDORF	PALMEIRA	2	-
HÉLIO SANSÃO CARNEIRO NAPOLI	CASTRO	-	1
HELOISE MEROLLI	CAMPO LARGO	1	6
HENDRIK DE BOER E/OU REINALDO DE BOER	CASTRO	9	42
HENK BOELE KASSIES	CASTRO	2	-
HENRI MARTINUS KOOL E/OU FLAVIA H. B. KOOL	ARAPOTI	-	10
HORST WARKENTIN E/OU MICHAEL WARKENTIN	PALMEIRA	2	4
JACOB LEONARDO VOORSLUYS	CARAMBÉI	1	6
JAN NOORDEGRAAF NETO	ARAPOTI	3	11
JAN UBEL VAN DER VINNE	CARAMBÉI	3	8
JANETE DEEN	CASTRO	-	1
JEAN LEANDRO KIERS	CASTRO	1	2

Criador	Cidade	EX	MB
JEFERSON NAPOLI	CASTRO	3	2
JOÃO GUILHERME R. L. BRENNER	IMBITUVA	7	21
JOÃO L. MENEGASSI E/OU ILAIR T. F. MENEGASSI	MANGUEIRINHA	-	1
JOÃO LUIZ BORGIO	NOVA CANTU	-	1
JOHAN CHRISTIAAN KIERS	CASTRO	1	3
JOHANNES FRANKE DE JONG	CARAMBÉI	2	7
JOHANNES WOLTER STRIJKER	CASTRO	-	4
JOSÉ HILTON PRATA RIBEIRO	CASTRO	1	19
JOSÉ NELSON STOCKLER	CASTRO	-	2
JULIO CESAR MARTINS GALACHE	CASTRO	-	1
KORSTIAAN BRONKHORST	ARAPOTI	4	9
LEENDERT JOHAN KOK	ARAPOTI	-	3
LEO PAULO BARTH	CASTRO	-	5
LEOCIR PEDRO MALTAURO	TOLEDO	-	1
LEONEL ARLINDO DALFOVO	CARAMBÉI	1	13
LUCAS RABBERS	CASTRO	6	19
LUCAS RABBERS NETO	CASTRO	-	1
LUIZ GONZAGA FAYZANO NETO	PALMEIRA	2	9
LUIZ ROBERTO MADUREIRA E/OU FABIO B.MADUREIRA	CASTRO	1	6
MAARTEN ZEGWAARD	CASTRO	-	1
MACIEL OMAR CUMUNELLO	FRANCISCO BELTRÃO	-	5
MANFREDO ROSENFELD	PALMEIRA	1	-
MARCO NOORDEGRAAF	CASTRO	1	7
MARCOS VINICIUS NAPOLI	CASTRO	4	9
MARIA HUBERTINA G. HENDERIKX LOURENÇO	LAPA	6	-
MARINUS TEUNIS HAGEN FILHO	ARAPOTI	-	2
MÁRIO DE ARAÚJO BARBOSA	CASTRO	-	2
MARIUS CORNELIS BRONKHORST	ARAPOTI	1	19
MARVIN EPP	PALMEIRA	1	22
NAOR EMERICK	PIRAÍ DO SUL	1	2
NICOLAAS ARIAN BRONKHORST	ARAPOTI	1	3
PABLO BRUNO BORG E ROGERIO EGBERT BORG	CASTRO	-	3
PEDRO ELGERSMA	ARAPOTI	6	28
RAPHAEL CORNELIS HOOPERHEIDE	CARAMBÉI	11	12
REGINE HANA NOORDEGRAAF	CASTRO	3	9
ROBERT SALOMONS	CASTRO	8	28
ROBERTO ARI DE CASTRO GREIDANUS	CARAMBÉI	2	30
ROBERTO MEINDERT BORG	CASTRO	3	9
ROELOF GROENWOLD	CASTRO	1	4
ROELOF PETTER	CASTRO	1	15
RONALD RABBERS E/OU HENRIETA A. V. P. RABBERS	CASTRO	12	35
RONALD S.ELGERSMA E/OU NICOLAAS A.ELGERSMA	ARAPOTI	1	-
RONEI VOLPI	PORTO AMAZONAS	1	3
RUBENS ARNS NEUMANN	PALMEIRA	6	16
SÁVIO E.G.DE MELLO E/OU MARIANA R.F.DE MELLO	MANGUEIRINHA	-	3
SERGIO ANTONIO THOMAZ	SÃO JORGE DO OESTE	1	-
SÉRGIO AUGUSTO SPINARDI	CARAMBÉI	-	4
SIEGFRIED JANZEN	PALMEIRA	4	4
STIEVEN HAIJES ELGERSMA	ARAPOTI	-	4
SUZANA MARA DEKKERS E/OU CLAITON RONIR WENING	CASTRO	-	2
TEODORO KOK	ARAPOTI	1	3
TILBERTO HENRIQUE HUSCH	CASTRO	3	8
UBEL BORG E/OU ROGÉRIO EGBERT BORG	CASTRO	2	10
ULBE STRUIVING	CARAMBÉI	1	-
WERNO SILVANO KOEHLER	TOLEDO	-	1
WILKO LAURENS VERBURG	ARAPOTI	2	5
WILLEM JOHANNES VAN ARRAGON	ARAPOTI	1	4
WIM KOOPMAN	ARAPOTI	2	5



ToPS 100 PR/2019 – Avaliação Genética Clássica

Criadores destaques com vacas geneticamente superiores

RANKING ÍNDICE DE SELEÇÃO GENÉTICA-ISG/PR			
Criador	Cidade	Animal	ISG/PR
ROBERTO ARI DE CASTRO GREIDANUS	Carambeí	HARM LETICIA DOORMAN 4009 FIV	1283,2
FAZ. FRANKANNA AGROPECUÁRIA LTDA.	Carambeí	FRANK'ANNA FRANCINE 3598 DOORMAN TE	1282,7
REGINE HANA NOORDEGRAAF	Castro	CHÁCARA CRISTALINA PATY BAXTER	1278,8

RANKING GENÉTICO PRODUÇÃO DE LEITE (KG)			
Criador	Cidade	Animal	PTA Leite
ROBERTO MEINDERT BORG	Castro	ANA THALEA DORACE 2789 DORCY TE	1028,5
MARIUS CORNELIS BRONKHORST	Arapoti	N.E. CRISS CHEVROLET 2346	1025,6
MARVIN EPP	Palmeira	RÉGIA SILVER UBANIE	1021,9

RANKING GENÉTICO PRODUÇÃO DE GORDURA (KG)			
Criador	Cidade	Animal	PTA Gordura
LUCAS RABBERS	Castro	HARM MATTY DELTA 4080 TE	42,9
WILLIAM FERDINAND VAN DER GOOT	Arapoti	WJ OPINIOSA COLE 1905	42,7
LÉO PAULO BARTH	Castro	BARTH ESTEPA 1793	42,2

RANKING GENÉTICO PRODUÇÃO DE PROTEÍNA (KG)			
Criador	Cidade	Animal	PTA Proteína
RAPHAEL CORNELIS HOOGERHEIDE	Carambeí	RCH CECILIA 652 SILVER	28,19
JOHAN WILLEM DYKINGA	Carambeí	GRUNO NELLEKE 1038 SHARKY	28,14
TEODORO KOK	Arapoti	BARREIRO KLASKE 51	28,05

RANKING GENÉTICO PTA TIPO (PONTUAÇÃO FINAL)			
Criador	Cidade	Animal	PTA Tipo
ROBERTO ARI DE CASTRO GREIDANUS	Carambeí	HARM LETICIA DOORMAN 4009 FIV	1,38
REGINE HANA NOORDEGRAAF	Castro	ERICA ATWOOD JOYA 976 TE	1,36
HANS JAN GROENWOLD	Castro	FINI DOORMAN MAAIKE 5753 TE	1,32

Título Nacional de “CRIADOR SUPREMO 2018/2019” – PARANÁ

Nome	Cidade
ADRIAAN FREDERIK KOK	Arapoti
ALBERTO EWERT E/OU JULIANE LEDERER EWERT	Palmeira
ALESSANDRO H. DEKKERS E/OU MARISA CAUS DEKKERS	Castro
DIEGO DIJKSTRA E VINÍCIUS DIJKSTRA	Carambeí
DIRCEU ANTÔNIO OSMARIN	Arapoti
GRANJA CAVALLI	Vera Cruz D'Oeste
HANS JAN GROENWOLD	Castro
JAN UBEL VAN DER VINNE	Carambeí
KORSTIAAN BRONKHORST	Arapoti
LAMBERT PETTER	Castro
LUCAS RABBERS	Castro
LUIZ GONZAGA FAYZANO NETO	Palmeira
MARIA H. GERARDA HENDERIKX LOURENÇO	Lapa
RONEI VOLPI	Porto Amazonas

*Criadores destaques 2018 - premiados em 2019



Ranking Estadual de Exposições 2019

Holandês Vermelho e Branco

Ranking Estadual de Criadores			Pontuação
1	ADRIAAN FREDERIK KOK	Arapoti	8352
2	ALESSANDRO H. DEKKERS E/OU MARISA CAUS DEKKERS	Castro	7902
3	RAPHAEL CORNELIS HOOGERHEIDE	Carambeí	5540
4	AGROPECUÁRIA SALOMONS LTDA - ME	Castro	4508
5	KORSTIAAN BRONKHORST	Arapoti	3912
6	HENDRIK DE BOER E/OU REINALDO DE BOER	Castro	3010
7	JOHANNES FRANKE DE JONG	Carambeí	2142
8	ROBERT SALOMONS	Castro	2024
9	UBEL BORG E/OU ROGÉRIO EGBERT BORG	Castro	1768
10	HANS JAN GROENWOLD	Castro	1590

Ranking Estadual de Expositores			Pontuação
1	ADRIAAN FREDERIK KOK	Arapoti	9072
2	ALESSANDRO H. DEKKERS E/OU MARISA CAUS DEKKERS	Castro	7902
3	RAPHAEL CORNELIS HOOGERHEIDE	Carambeí	5540
4	AGROPECUÁRIA SALOMONS LTDA - ME	Castro	4508
5	KORSTIAAN BRONKHORST	Arapoti	3912
6	HENDRIK DE BOER E/OU REINALDO DE BOER	Castro	3010
7	JOHANNES FRANKE DE JONG	Carambeí	2142
8	ROBERT SALOMONS	Carambeí	2024
9	UBEL BORG E/OU ROGÉRIO EGBERT BORG	Castro	1768
10	HANS JAN GROENWOLD	Castro	1590

Ranking Estadual de Melhor Afixo				Pontuação
1	ADRIAAN FREDERIK KOK	ADRIAMAR	Arapoti	8606
2	ALESSANDRO H. DEKKERS E/OU MARISA CAUS DEKKERS	CONSTENTATION	Castro	7902
3	RAPHAEL CORNELIS HOOGERHEIDE	RCH	Carambeí	5540
4	KORSTIAAN BRONKHORST	BRONKHORST	Arapoti	3912
5	AGROPECUÁRIA SALOMONS LTDA - ME	KLAAS	Castro	3408
6	HENDRIK DE BOER E/OU REINALDO DE BOER	BUR JR.	Castro	3010
7	JOHANNES FRANKE DE JONG	REJO	Carambeí	2142
8	ROBERT SALOMONS	C.R.A.	Castro	2024
9	UBEL BORG E/OU ROGÉRIO EGBERT BORG	BORG	Castro	1768
10	HANS JAN GROENWOLD	FINI	Castro	1590



Ranking Estadual de Exposições 2019

Holandês Preto e Branco

Ranking Estadual de Criadores			Pontuação
1	HANS JAN GROENWOLD	Castro	13809
2	PEDRO ELGERSMA	Arapoti	10507
3	RONALD RABBERS E/OU HENRIETA A.V.P. RABBERS	Castro	8889
4	ROBERT SALOMONS	Castro	8342
5	HENDRIK DE BOER E/OU REINALDO DE BOER	Castro	8164
6	GRANJA CAVALLI	Vera Cruz D'Oeste	7028
7	AGROPECUÁRIA SALOMONS LTDA - ME	Castro	5600
8	ARMANDO RABBERS	Castro	4812
9	FREDERIK KOK	Arapoti	4430
10	EDILSON YASUHIKO KOMAGOME	Floresta	4222

Ranking Estadual de Expositores			Pontuação
1	HANS JAN GROENWOLD	Castro	13809
2	PEDRO ELGERSMA	Arapoti	10507
3	HENDRIK DE BOER E/OU REINALDO DE BOER	Castro	9519
4	RONALD RABBERS E/OU HENRIETA A.V.P. RABBERS	Castro	8889
5	ROBERT SALOMONS	Castro	8692
6	GRANJA CAVALLI	Vera Cruz D'Oeste	7028
7	AGROPECUÁRIA SALOMONS LTDA - ME	Castro	5600
8	ARMANDO RABBERS	Castro	4812
9	EDILSON YASUHIKO KOMAGOME	Floresta	4542
10	FREDERIK KOK	Arapoti	4430

Ranking Estadual de Melhor Afixo				Pontuação
1	HANS JAN GROENWOLD	FINI	Castro	13809
2	PEDRO ELGERSMA	HALLEY	Arapoti	10507
3	RONALD RABBERS E/OU HENRIETA A.V.P. RABBERS	RHOELANDT	Castro	10071
4	HENDRIK DE BOER E/OU REINALDO DE BOER	BUR JR.	Castro	8164
5	ROBERT SALOMONS	C.R.A.	Castro	8042
6	GRANJA CAVALLI	GRANJA CAVALLI	Vera Cruz D'Oeste	7028
7	AGROPECUÁRIA SALOMONS LTDA - ME	KLAAS	Castro	5320
8	ARMANDO RABBERS	ARM	Castro	4812
9	RAPHAEL CORNELIS HOOGERHEIDE	RCH	Carambeí	4617
10	FREDERIK KOK	BARONESA	Arapoti	4530



NOSSOS NÚMEROS



Nossa força vem do leite



PARLEITE





Situação atual 2019

Desempenho

ANO	2017	2018	2019
SERVIÇO DE REGISTRO GENEALÓGICO			
Nº Animais Registrados Paraná	23.518	22.784	24.167
Nº Animais Registrados Brasil	50.406	48.698	48.121
Nº Animais Classificados Paraná	9.939	10.377	9.553
Nº Animais Classificados Brasil	14.314	15.199	13.171

PARLEITE - CONTROLE LEITEIRO E GESTÃO DE CONTROLE DE QUALIDADE	2017	2018	2019
Rebanhos Controlados-Controle Leiteiro Oficial	407	387	395
Animais Controlados-Controle Leiteiro Oficial	44.200	45.695	49.373
Rebanhos Gestão Controle Qualidade-GCQ	682	1.083	1.374
Animais Gestão Controle Qualidade-GCQ	30.162	41.194	51.897

PARLEITE - LABORATÓRIO DE ANÁLISE DE LEITE	2017	2018	2019
Amostras de Controle Leiteiro Oficial	530.395	548.343	592.473
Amostras de Gestão de Controle da Qualidade - GCQ	361.945	494.332	622.759
Amostras de Composição e CCS - Tanque	779.511	868.825	908.906
Amostras de Contagem Bacteriana CPP - Tanque	777.438	875.279	913.753
Amostras de Nitrogênio Ureico (NUL)	752.541	877.344	1.112.032
Amostras de Caseína	206.385	195.731	194.927

PARLEITE	2017	2018	2019
Total de Amostras/ano	2.489.365	2.821.332	3.196.958
Total de Análises/ano	10.089.514	11.482.888	13.227.622

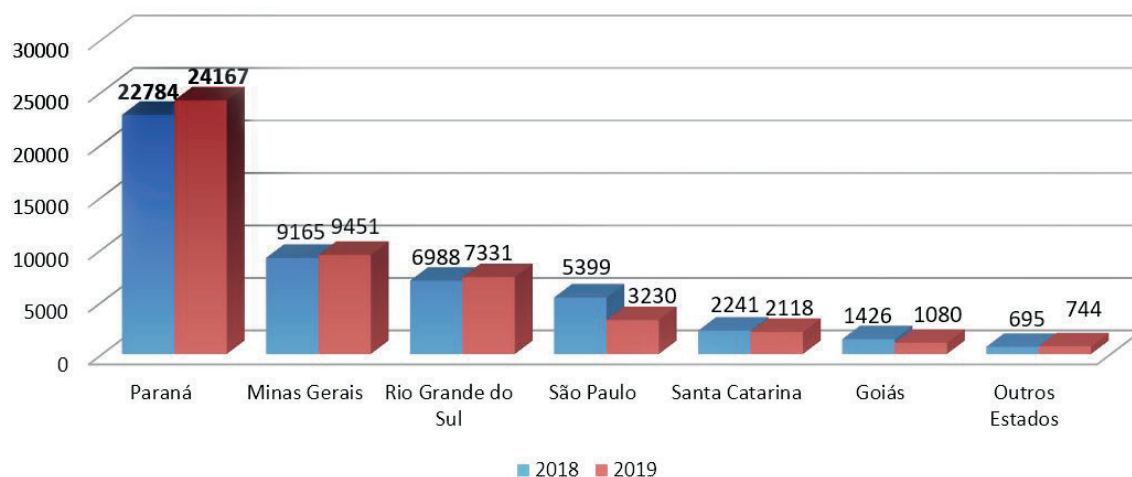
LABORATÓRIO DE DIAGNÓSTICOS - Análises	2017	2018	2019
BVD - IBR - Neospora	6.729	14.722	21.154
Diagnóstico de Prenhez	13.095	13.008	12.397
Testes de Inibidores	26.320	26.569	70.931
Total de análises/ano	46.144	54.299	104.482

ASSOCIADOS APCBRH	2017	2018	2019
Total de sócios incluídos	31	29	37
Total de sócios desligados	56	49	46
Nº de sócios ativos	651	631	622

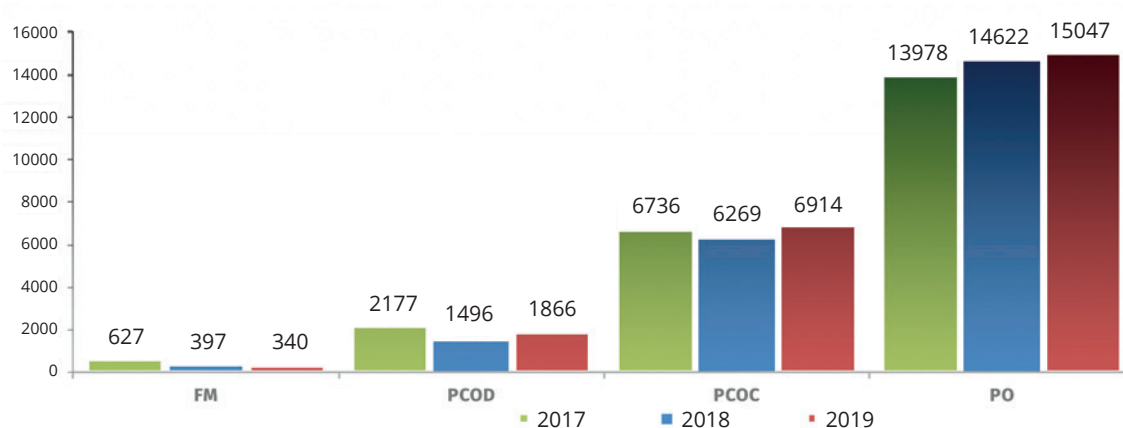


Serviço de Registro Genealógico

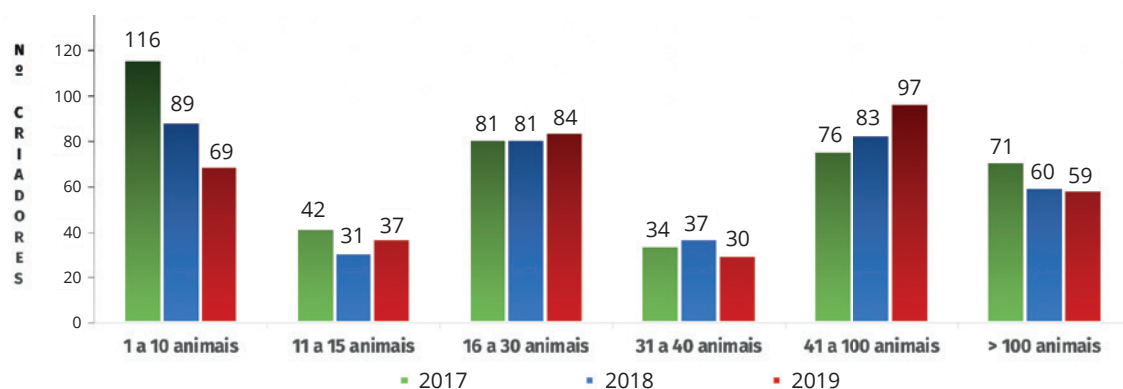
Participação das filiadas na inscrição de animais no Herd-Book 2018-2019



Nº animais registrados por categoria 2017-2019



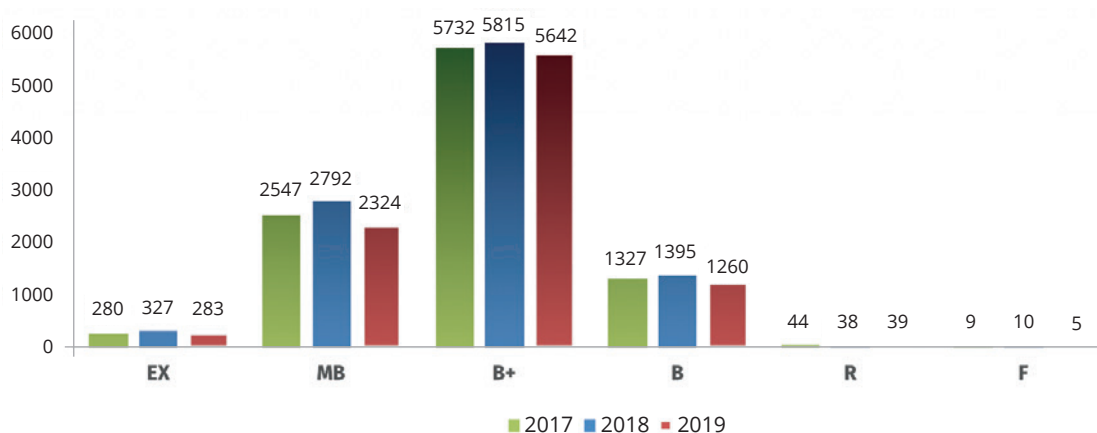
Nº animais registrados por criador 2017-2019



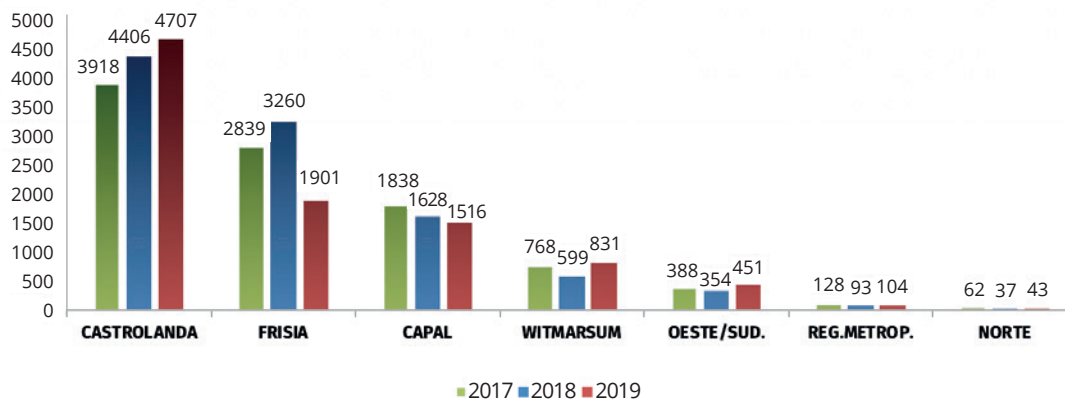


Classificação para Tipo (Avaliação da Conformação)

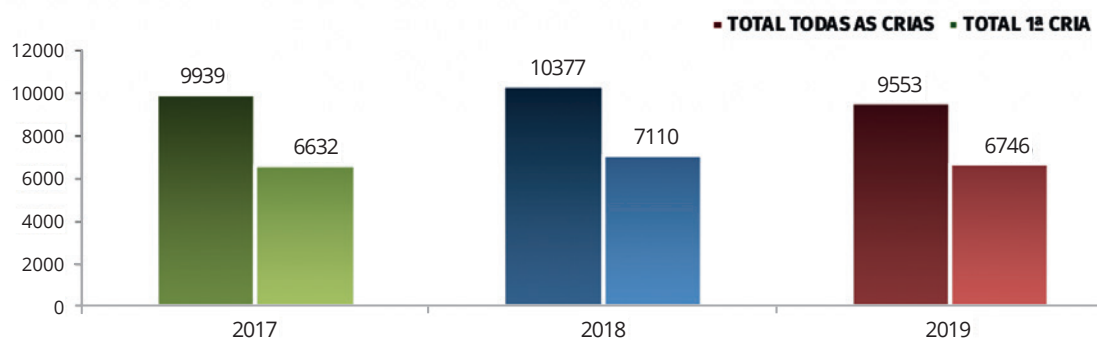
Nº Animais classificados por categoria 2017-2019



Nº Animais classificados por região 2017-2019



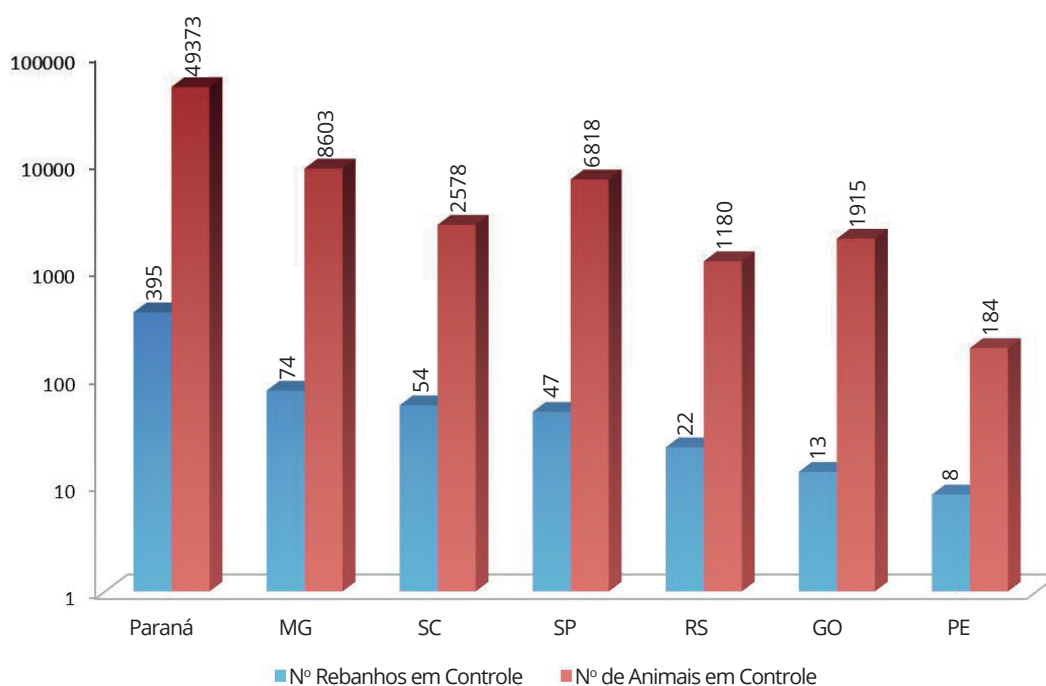
Total de vacas classificadas e de 1ª Cria no Paraná 2017-2019





Programa de Análise de Rebanhos Leiteiros do Paraná

Número de Rebanhos e Animais da Raça Holandesa por Filiada no Ano 2019



Desempenho das Lactações encerradas por Raça 2019

	No. LACTAÇÕES	Kg. LEITE	Kg. GORD.	Kg. PROT.
2 ORDENHAS 305 DIAS				
HOLANDÊS	22.708	8.900	325	292
JERSEY	2.629	6.257	274	226
PARDO SUIÇO	125	8.074	301	273
GIROLANDO	225	5.052	173	163
3 ORDENHAS - 305 DIAS				
HOLANDÊS	12.870	11.326	414	371

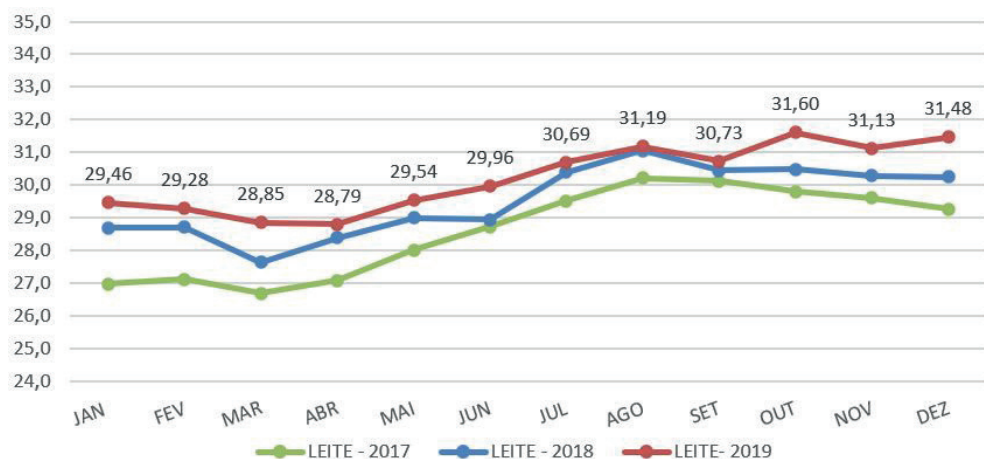
Comparativo das Lactações encerradas e seus destaques

LACTAÇÕES RAÇA HOLANDESA	2017	2018	2019
ENCERRADAS	32.556	33.392	35.578
DESTACADAS - LM	26.881	29.771	33.468
DESTACADAS - LE	8.275	9.300	10.535
VITALÍCIAS	12.896	14.436	15.747

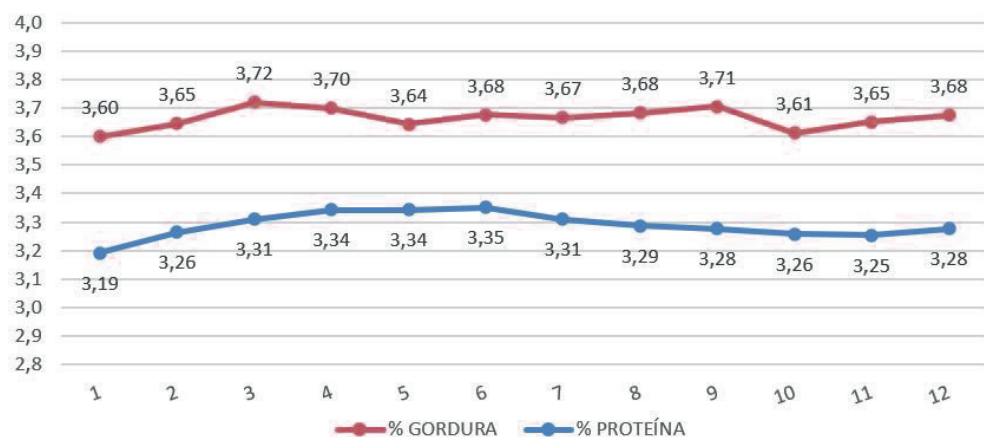


Controle Leiteiro (SCL)

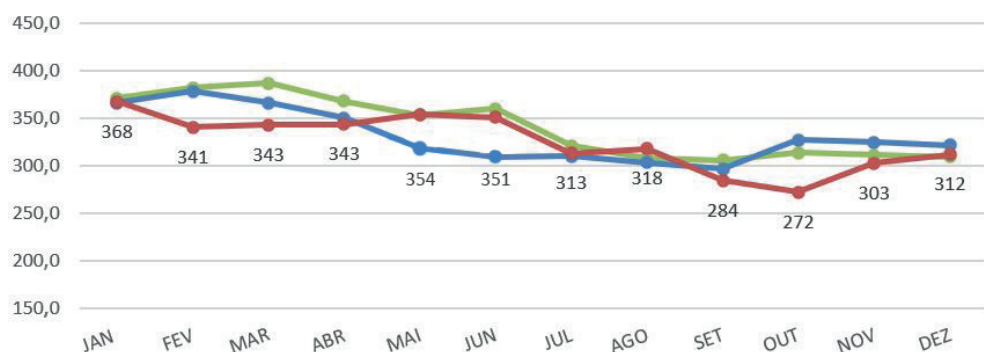
Médias mensais de leite-SCL



Médias: % Gordura e % Proteína – SCL



Médias mensais de CCS – SCL





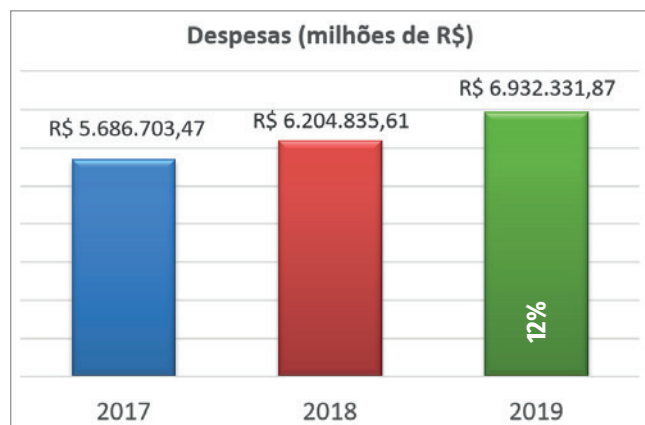
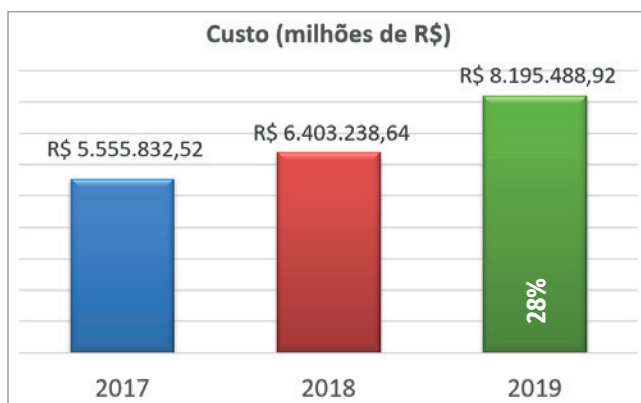
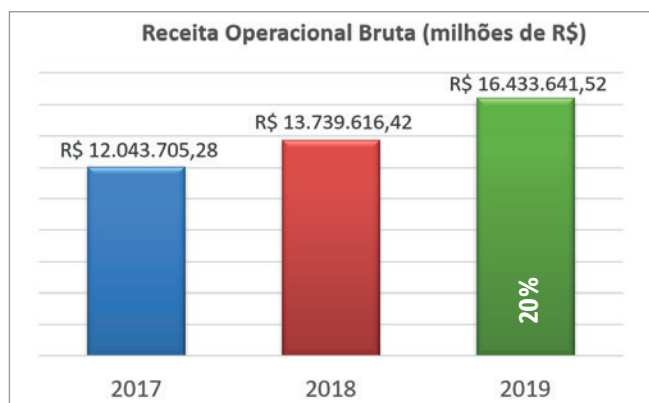
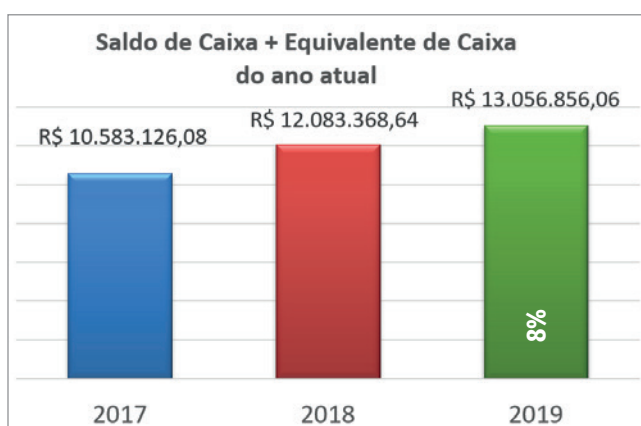
PLANEJAMENTO ESTRATÉGICO

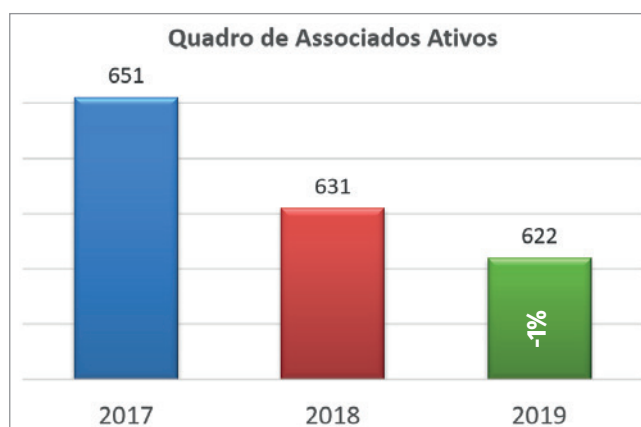
ESTRATÉGIAS PARA O FUTURO DA APCBRH 2020/2025

Objetivos e Indicadores Curto, Médio e Longo prazos

Curto Prazo (2020 – 2021)	
OBJETIVOS	INDICADORES
1 Finalização do novo programa de Informática SRG/SCL	Programa em funcionamento (emissão SRG/SCL)
2 Diagnóstico das necessidades dos associados da APCBRH	Relatório final da pesquisa
3 Implantação de análise de leite PCR	Análise realizada por PCR (BVD, Inibidores)
4 Implementação e atualização de novas funcionalidades para os sistemas de informática SISLAB e WEB+LEITE	Relatórios e Gráficos implantados
5 Plano de Comunicação e Marketing	Documento do plano elaborado
6 Implementação de programa de Informática “Procedimentos Financeiros”	Sistema implantado e operante
7 Apoiar e cooperar no projeto Genoma Brasil	Amostras da população referência coletadas
Médio Prazo (2022 – 2023)	
OBJETIVOS	INDICADORES
8 Elaborar e implantar indicadores econômicos baseados nos serviços disponibilizados pela APCBRH (Valor Associação)	Indicadores disponibilizados
9 Criação e implantação de novos Relatórios e gráficos no sistema SRG/SCL	Relatórios e Gráficos implantados
10 Implantação de análise de leite utilizando PCR	Análise realizada por PCR
11 Parceria de apoio no acasalamento de animais e, que realizam esse serviço utilizando dados genéticos (AGC e GENOMA)	Acasalamentos realizados
12 Desenvolvimento conjunto: elaboração de projeto “SELO-Qualidade do Leite”; parceria APCBRH, SENAI e TECPAR. Ex.: ABIC (Escopo: Qualidade, Ambiental, BEA e Social, da fazenda até o consumidor final)	Selo disponível
Longo Prazo (2023 – 2025)	
OBJETIVOS	INDICADORES
13 Desenvolvimento conjunto com outras Entidades de ferramentas biotecnológicas de análise genômica. (PD&I) serviços voltados ao melhoramento animal	Projeto ampliado
14 Programa e sistema de Biosseguridade para as propriedades leiteiras (ferramentas e suporte)	Programa e sistema estruturados

ANÁLISE DE DESEMPENHO





QUADRO DE COLABORADORES

Administrativo	8
Registro Genealógico	7
Parleite/Laboratório	31
Serviços Gerais	1
Terceirizados HigjServ	3
Funcionários/terceirizados – fim do exercício	50





Demonstrações Contábeis

BALANÇO PATRIMONIAL – Exercício findo em 31/12/2019

RELATÓRIO COMPARATIVO DA ANÁLISE ECONÔMICA FINANCEIRA DE 2017-2019

	2017	2018	2019
01 - Liquidez Corrente Ativo Circulante Passivo Circulante	$\frac{13.096.297,75}{791.810,28} = 16,54$ A empresa tem R\$ 16,54 para cada R\$1,00 de dívida em curto prazo	$\frac{15.035.402,45}{1.091.869,08} = 13,77$ A empresa tem R\$ 13,77 para cada R\$1,00 de dívida em curto prazo	$\frac{15.981.659,22}{1.950.461,86} = 8,19$ A empresa tem R\$ 8,19 para cada R\$1,00 de dívida em curto prazo
02 - Liquidez Seca Ativo Circulante-Estoques Passivo Circulante	$\frac{13.095.642,42}{791.810,28} = 16,54$ A empresa tem R\$ 16,54 para cada R\$1,00 de dívida em curto prazo	$\frac{15.033.997,97}{1.091.869,08} = 13,77$ A empresa tem R\$ 13,77 para cada R\$1,00 de dívida em curto prazo	$\frac{15.980.895,38}{1.950.461,86} = 8,19$ A empresa tem R\$ 8,19 para cada R\$1,00 de dívida em curto prazo
03 - Liquidez Gerais Ativo Circulante + R.L.P Exigível Total	$\frac{13.096.297,75}{791.810,28} = 6,54$ A empresa tem R\$ 16,54 para cada R\$1,00 de dívida total	$\frac{15.035.402,45}{1.091.869,08} = 13,77$ A empresa tem R\$ 13,77 para cada R\$1,00 de dívida total	$\frac{15.981.659,22}{1.950.461,86} = 8,19$ A empresa tem R\$ 8,19 para cada R\$1,00 de dívida total
04 - Participações de Terceiros Exigível Total Ativo Total	$\frac{791.810,28}{25.386.196,95} = 3,12\%$ Capital de terceiros representa 3,12% do investimento total	$\frac{1.091.869,08}{27.638.538,65} = 3,95\%$ Capital de terceiros representa 3,95% do investimento total	$\frac{1.950.461,86}{30.751.618,04} = 6,34\%$ Capital de terceiros representa 6,34% do investimento total
05 - Garantia de Capital de Terceiros Exigível Total Patrimônio Social	$\frac{791.810,28}{22.824.190,45} = 3,47\%$ O capital de terceiros é garantido por 3,47% do Capital Próprio	$\frac{1.091.869,08}{26.546.669,57} = 4,11\%$ O capital de terceiros é garantido por 4,11% do Capital Próprio	$\frac{1.950.461,86}{28.801.156,18} = 6,77\%$ O capital de terceiros é garantido por 6,77% do Capital Próprio
06 - Imobilizações do Investimento Total Ativo Não Circulante Ativo Total	$\frac{12.289.899,20}{25.386.196,95} = 48,41\%$ O Ativo Não Circulante representa 48,41% do Capital em giro	$\frac{12.603.136,20}{27.638.538,65} = 45,60\%$ O Ativo Não Circulante representa 45,60% do Capital em giro	$\frac{14.769.958,82}{30.751.618,04} = 48,03\%$ O Ativo Não Circulante representa 48,03% do Capital em giro
07 - Imobilizações do Capital Próprio Ativo Não Circulante Patrimônio Social	$\frac{12.289.899,20}{22.824.190,45} = 53,85\%$ O Ativo Não Circulante representa 53,85% do Capital Próprio	$\frac{12.603.136,20}{26.546.669,57} = 47,48\%$ O Ativo Não Circulante representa 47,48% do Capital Próprio	$\frac{14.769.958,82}{28.801.156,18} = 51,28\%$ O Ativo Não Circulante representa 51,28% do Capital Próprio
08 - Rentabilidades do Investimento Total Superávit/Déficit Líquido Ativo Total	$\frac{1.770.196,22}{25.386.196,95} = 6,97\%$ O Superávit é de 6,97% sobre o Capital Próprio	$\frac{1.952.282,90}{27.638.538,65} = 7,06\%$ O Superávit é de 7,06% sobre o Capital Próprio	$\frac{2.254.486,61}{30.751.618,04} = 7,33\%$ O Superávit é de 7,33% sobre o Capital Próprio
09 - Rentabilidades do Capital Próprio Superávit /Déficit Líquido Patrimônio Social	$\frac{1.770.196,22}{22.824.190,45} = 7,76\%$ O Superávit é de 7,76% sobre o Capital Próprio	$\frac{1.952.282,90}{26.546.669,57} = 7,35\%$ O Superávit é de 7,35% sobre o Capital Próprio	$\frac{2.254.486,61}{28.801.156,18} = 7,83\%$ O Superávit é de 7,83% sobre o Capital Próprio
10 - Capital de Giro Próprio (+) Ativo Circulante (+) Realizável a Longo Prazo (-) Passivo Circulante (-) Exigível a Longo Prazo (=) Capital de Giro Próprio	13.096.297,75 0 791.810,28 0 12.304.487,47	15.035.402,45 0 1.091.869,08 0 13.943.533,37	15.981.659,22 0 1.950.461,86 0 14.031.197,36



Nossa força vem do leite

PARECER DO CONSELHO FISCAL

Os abaixo assinados, na qualidade de MEMBROS DO CONSELHO FISCAL DA ASSOCIAÇÃO PARANAENSE DE CRIADORES DE BOVINOS DA RAÇA HOLANDESA, declaram em conformidade com as atribuições estatutárias terem examinado detidamente o “BALANÇO PATRIMONIAL”, encerrado em 31 de dezembro de 2019, bem como a respectiva “DEMONSTRAÇÃO DE RESULTADO DO EXERCÍCIO” e demais documentos, tendo encontrado tudo em perfeita ordem e escriturado conforme determinam as normas comumente aceitas nos processo de contabilidade.

Curitiba, 18 de fevereiro de 2020.

Bauke Dijkstra

Marcos Epp

Raphael Cornelis Hoogerheide

Armando de Paula Carvalho Filho

Edilson Yasuhiko Komagome

Korstiaan Bronkhorst



Nossa força vem do leite

PARCEIROS OURO APCBRH



Parceria que dá leite!

Associação Paranaense de Criadores de Bovinos da Raça Holandesa

R. Prof. Francisco Dranka, 608 | Bairro: Orleans | Curitiba-PR | CEP 81200-404 | Tel.: (41) 2105 1733
e-mail: secretaria@apcbrh.com.br | Visite o site: apcbrh.com.br



Acesse o vídeo
Conheça a APCBRH